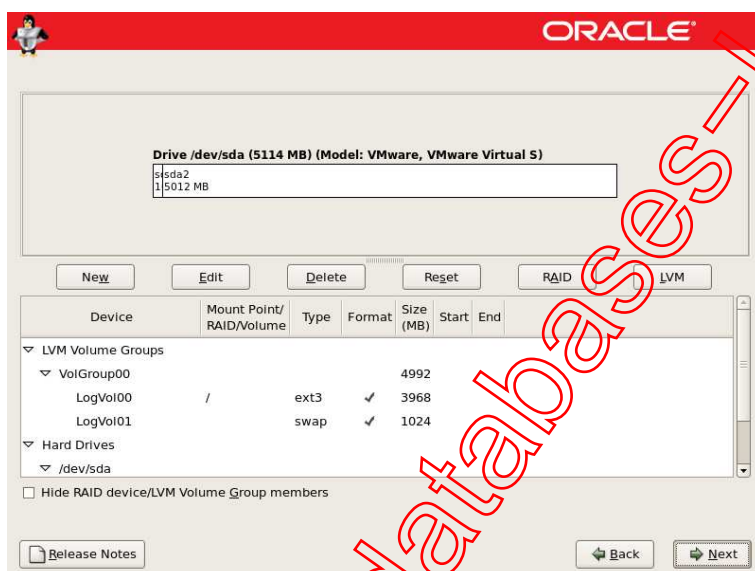


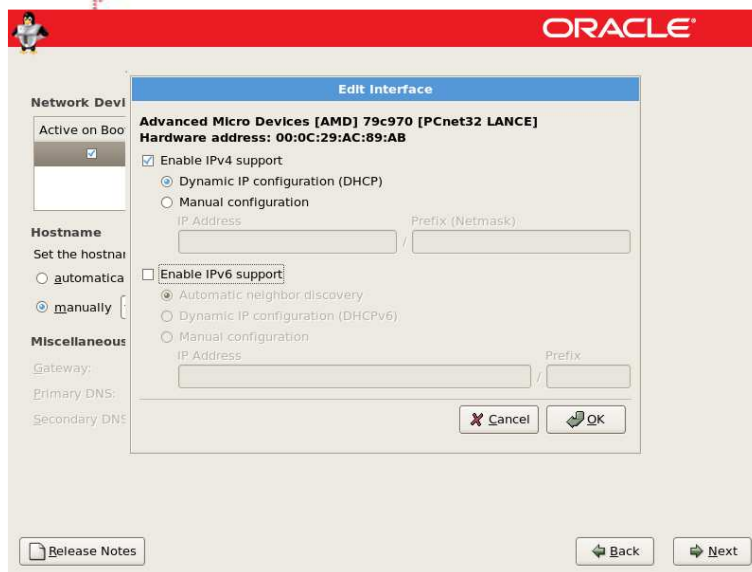
Instalación de Oracle Enterprise Linux 5.2 para Oracle 10g

En este documento vamos a cubrir desde la instalación del servidor Linux hasta los pasos preparativos para instalar Oracle Server 10g. No todas las etapas de la instalación están documentadas con pantallas, solo aquellas que son importantes.

Se requiere que en la preparación del almacenamiento, la inclusión de una partición tipo swap de por lo menos el doble de la memoria RAM del servidor. En nuestro caso, el servidor cuenta con 512Mb en memoria y la partición swap se define con un tamaño de 1Gb.



Deshabilitamos IPv6 para no tener dificultades con la conexión a red. Consultar con su administrador de red si es soportado y pedirle auxilio para los parámetros correctos.



La selección de paquetes es otra de las actividades importantes de la instalación de Linux, pues es aquí donde podemos solventar los requerimientos establecidos en la guía de instalación de Oracle Server.

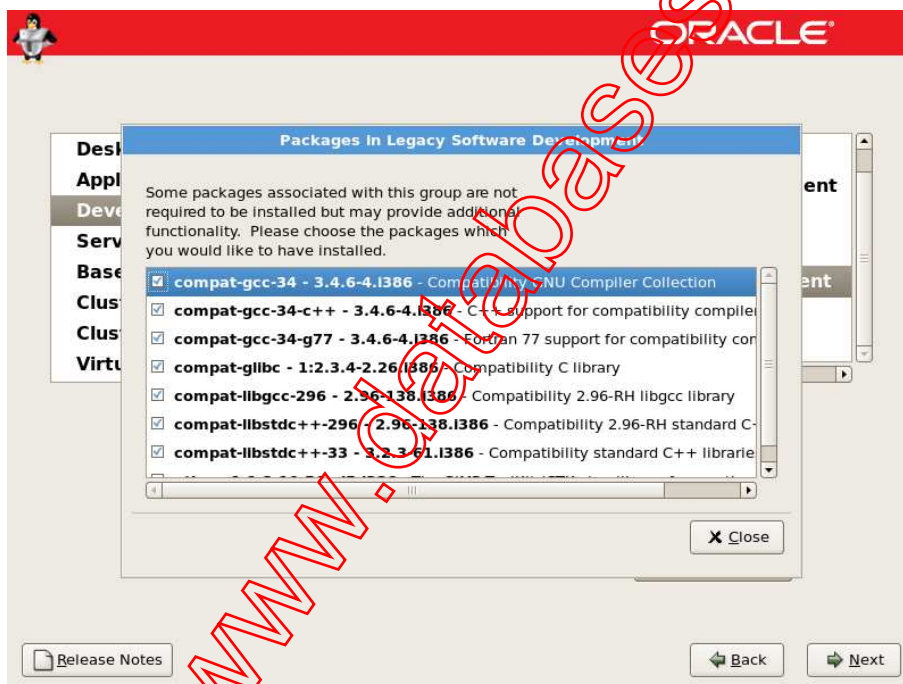
Cuando estemos ante esta pantalla, dejaremos sin seleccionar los perfiles sugeridos por el instalador de Oracle y procederemos a marcar el radio button **Customize Now**, seguido del botón **Next**.



De la categoría **Development** (Desarrollo), vamos a marcar **Legacy Software Development**; con esto seleccionamos los paquetes base, en esta categoría particular requerimos que todos los paquetes sean instalados, por lo que complementaremos la selección utilizando el botón **Optional Packages**.



Seleccionar todos los paquetes de esta sub-categoría, son requeridos.



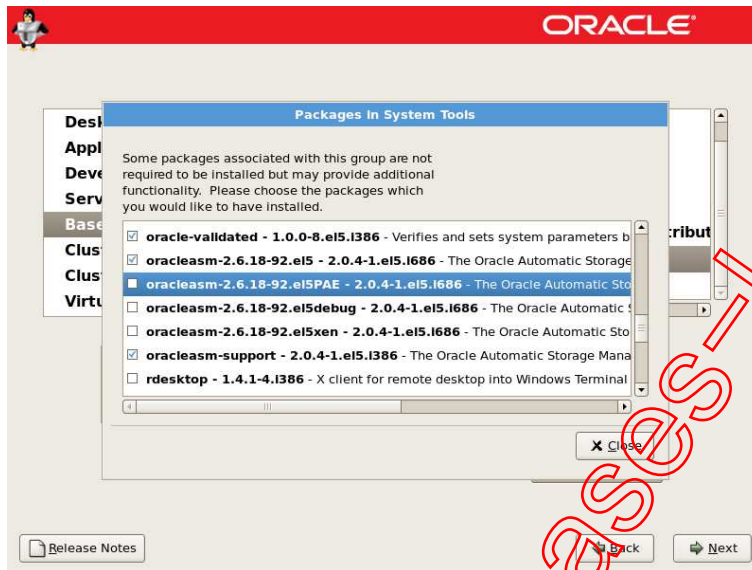
En la categoría **Base System** (Sistema Base), buscamos el grupo de **System Tools** (Herramientas del Systema) ya que en esta sub-categoría se encuentran paquetes requeridos por ASM y RAC, así como el paquete de requisitos de kernel para Oracle (Lo cual es una tremenda ayuda!).



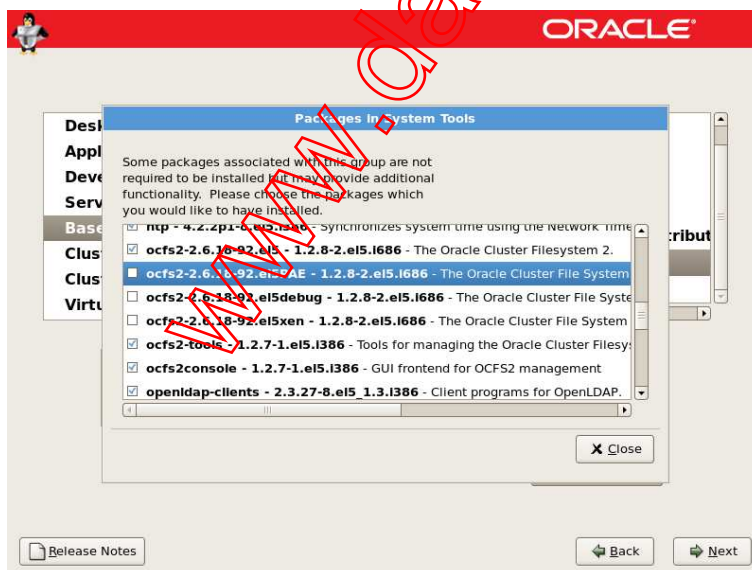
www.databases-la.com

El paquete **oracle-validated-1.0.0** es requerido, ya que contiene las instrucciones necesarias para verificar o configurar los parámetros de kernel requeridos por Oracle Server.

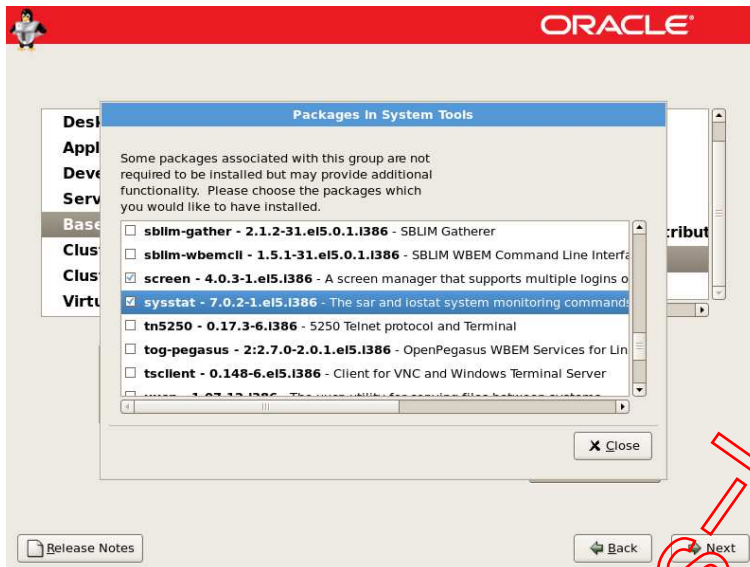
Si se tiene planeado utilizar **ASM** (Oracle Automatic Storage Management), entonces seleccione el paquete adecuado a su ambiente y tambien el paquete de soporte **oracleasm-support**.



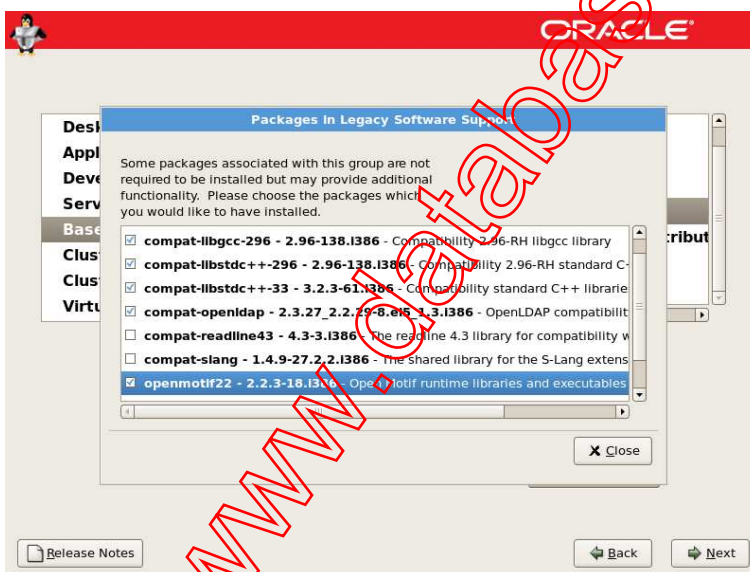
Seleccionar el paquete de **OCFS** si el ambiente será parte de un cluster Oracle RAC o si tiene considerado utilizar este tipo de filesystem. No olvide también incluir los paquetes **ocfs2-tools** y **ocfs2console** si ha seleccionado esta opción.



El paquete **sysstat** (contiene el sar) es requerido por el Enterprise Manager de 10g (dbconsole).



El paquete de **openmotif** es requerido también por Enterprise Manager.



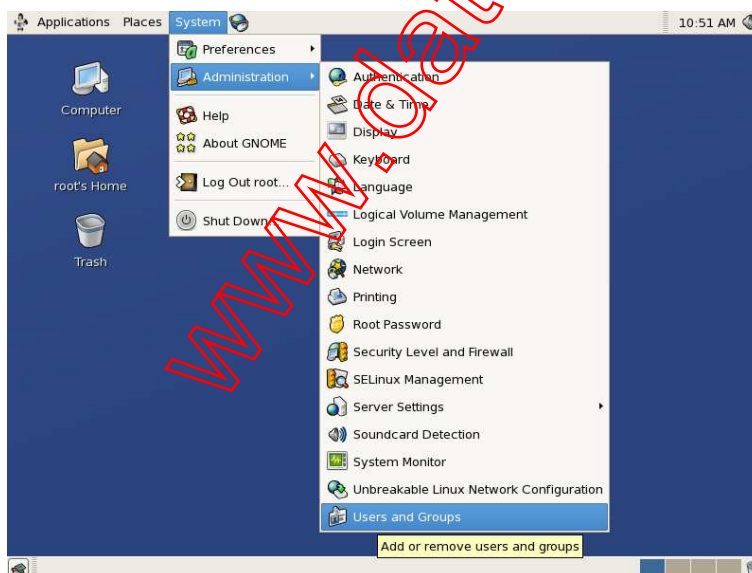
Con esto terminamos los pasos requeridos, considerando que la instalación Linux alojará un servidor Oracle. Podemos proceder con la instalación según nos indique el asistente de instalación de Oracle Enterprise Linux.

Posterior al proceso de instalación donde se realiza la carga de todo el software seleccionado, el sistema es reinicializado y comienza la etapa de configuración final.

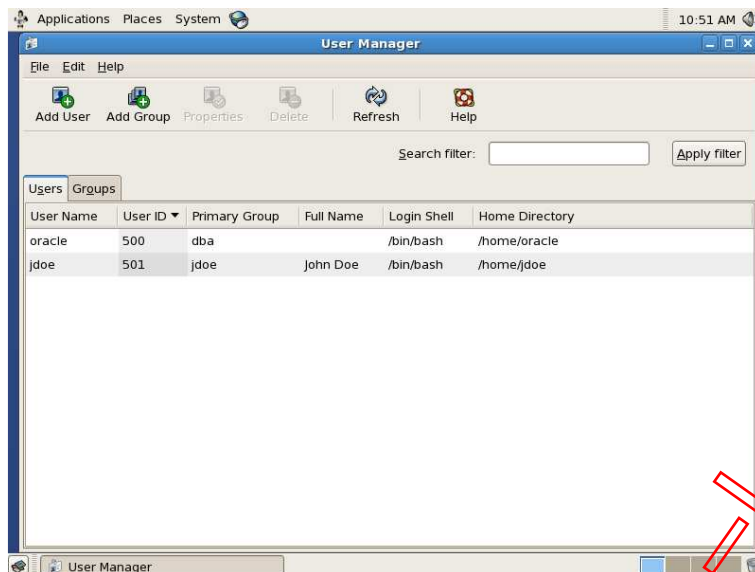
Dependiendo del propósito de su servidor, lo recomendable es deshabilitar SELinux y gradualmente habilitar las características de seguridad de Linux.



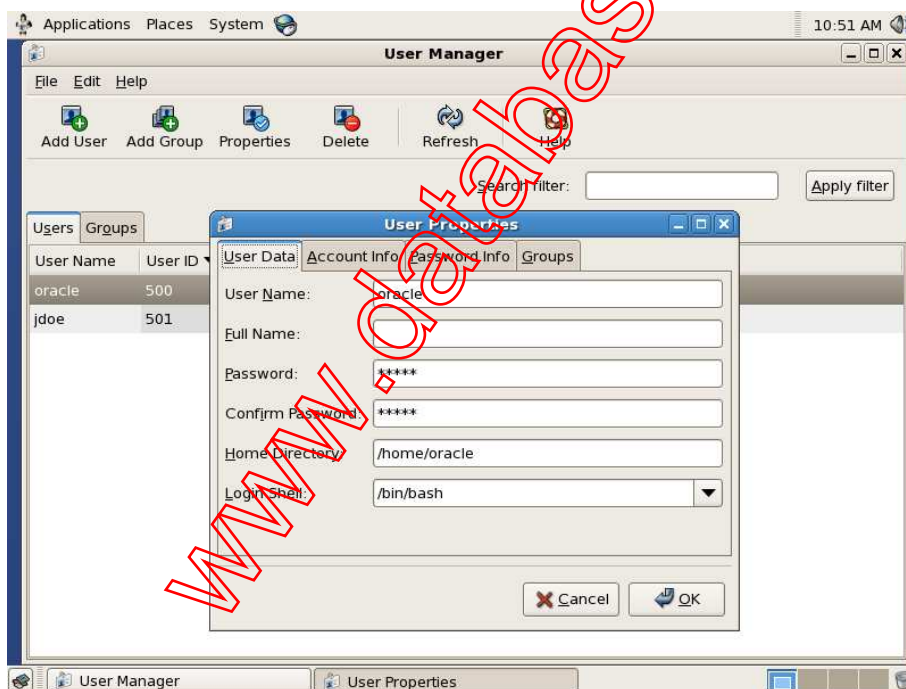
El paquete **oracle-validated-1.0.0** también se encarga de la creación de usuarios y grupos requeridos por el instalador de Oracle, sin embargo es recomendable verificar que estén presentes, cambiar el password y que el usuario **oracle** tenga configurada un shell de ambiente.



Aquí verificamos que el usuario Oracle ha sido creado.



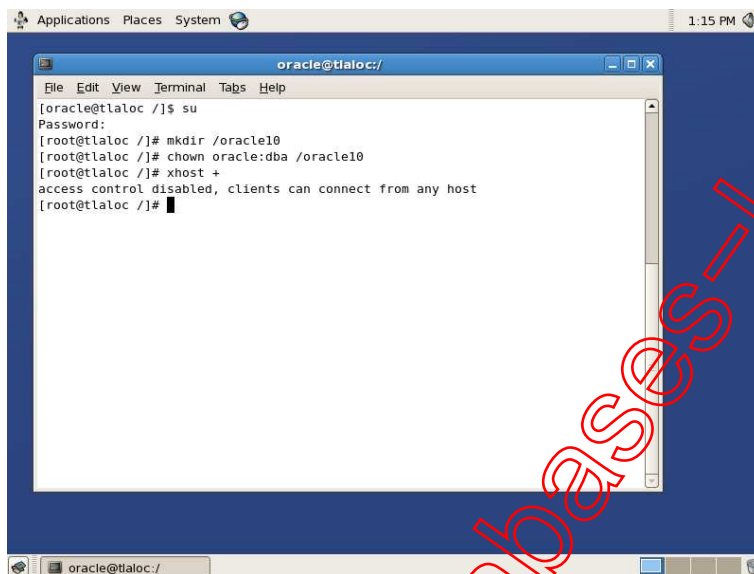
Con doble click sobre el usuario deseado o utilizando el botón **Properties** entramos a la pantalla donde podemos cambiar el password y verificar que tiene un Shell asignado.



Ahora estamos listos para ejecutar los pasos de instalación de Oracle Server 10g.

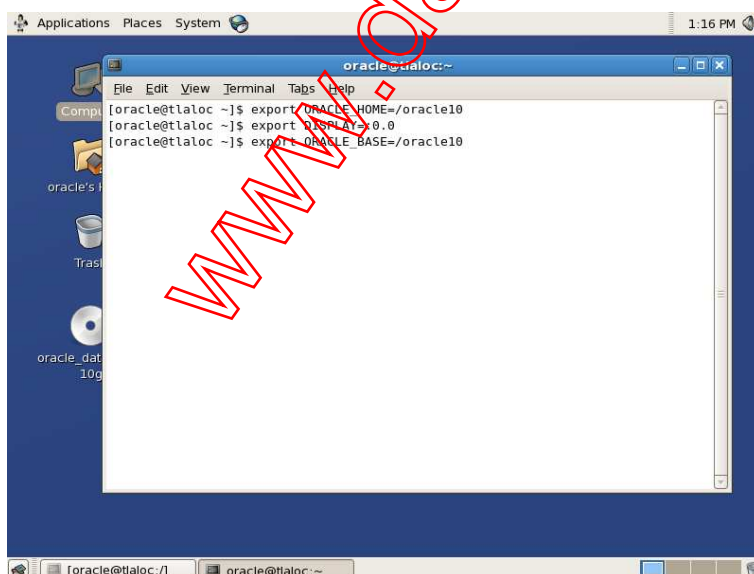
Salimos de la sesión actual e ingresamos con el usuario **oracle**. Esto es requerido ya que a partir de la versión 10.2.0.1 y por cuestiones de seguridad, no es posible ejecutar el instalador con una sesión iniciada con **root** o cualquier superusuario clon de él.

Estos pasos deben ser realizados con el usuario **root**, por eso comenzamos con el comando su (superuser), recordemos que la sesión gráfica (o de texto, depende su ambiente) ha sido relanzada con **oracle**.



```
oracle@tlaloc:~  
File Edit View Terminal Tabs Help  
[oracle@tlaloc ~]$ su  
Password:  
[root@tlaloc ~]# mkdir /oracle10  
[root@tlaloc ~]# chown oracle:dba /oracle10  
[root@tlaloc ~]# xhost +  
access control disabled, clients can connect from any host  
[root@tlaloc ~]#
```

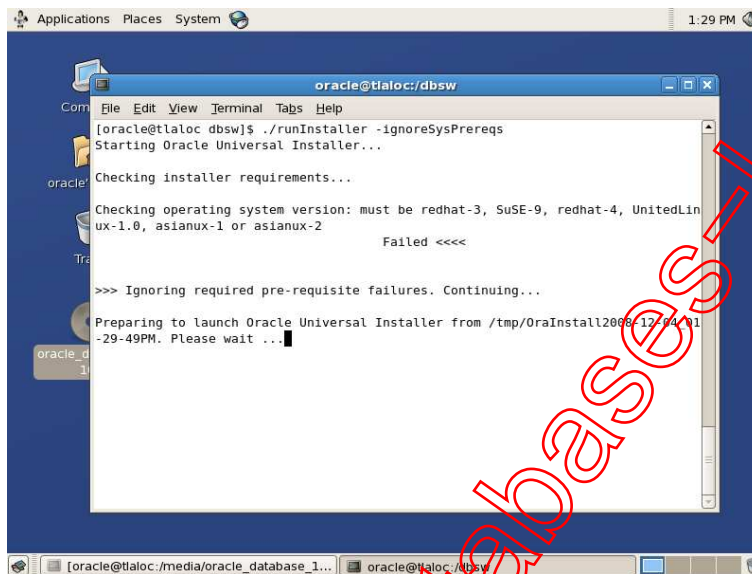
Estos pasos ya son con el usuario **oracle** y son los últimos preparativos para ejecutar el instalador de Oracle.



```
oracle@tlaloc:~  
File Edit View Terminal Tabs Help  
[oracle@tlaloc ~]$ export ORACLE_HOME=/oracle10  
[oracle@tlaloc ~]$ export ORACLE_SID=10g  
[oracle@tlaloc ~]$ export ORACLE_BASE=/oracle10
```

El instalador se lanza con el comando runInstaller que se encuentra en la ruta /database de la distribución de instalación. Vale la pena hacer notar dos consideraciones importantes:

- 1) Si la instalación es a partir de los CDs de Oracle, es requerido ejecutar runInstaller posicionado en una ruta que no este dentro del CDROM y de forma absoluta.
- 2) Es posible que se disponga de un set de instalación no actualizado, y la ejecución de runInstaller regrese un error referente a que no se reconoce la distribución y versión. La forma de salvar este obstáculo es con el parámetro **ignoreSysPrereqs**, tal y como se observa en la pantalla siguiente:



```
oracle@taloc:/dbsw
File Edit View Terminal Tabs Help
[oracle@taloc dbsw]$ ./runInstaller -ignoreSysPrereqs
Starting Oracle Universal Installer...

Checking installer requirements...

Checking operating system version: must be redhat-3, SuSE-9, redhat-4, UnitedLin
ux-1.0, asianux-1 or asianux-2

Failed <==>

>>> Ignoring required pre-requisite failures. Continuing...

Preparing to launch Oracle Universal Installer from /tmp/OraInstall2008-12-04.01
-29-49PM. Please wait ...
```

Listo, la pantalla de inicio del instalador se muestra y comienza el proceso...

